



Powiatowy Urząd Pracy
w Opatowie



Sprawozdanie z działalności Powiatowego Urzędu Pracy w Opatowie za 2025 rok



Spis treści

I.	Charakterystyka powiatu opatowskiego.....	3
II.	Stan i struktura bezrobocia.....	4
A.	Stan bezrobocia.....	4
B.	Struktura bezrobocia.....	7
C.	Zmiany w strukturze bezrobocia.....	10
III.	Usługi rynku pracy.....	11
A.	Pośrednictwo pracy.....	11
B.	Poradnictwo zawodowe.....	13
C.	Szkolenia bezrobotnych.....	14
IV.	Działania urzędu.....	15
V.	Krajowy Fundusz Szkoleniowy.....	17
VI.	Aktywne formy przeciwdziałaniu bezrobociu.....	19
	Dodatki aktywizacyjne.....	20
VII.	Programy z udziałem rezerwy ministra.....	21
VIII.	Program współfinansowany z Europejskiego Funduszu Społecznego.....	22
IX.	Środki na realizację aktywnych form przeciwdziałania bezrobociu.....	24
X.	Zasiłki dla bezrobotnych i inne obligatoryjne świadczenia finansowane z Funduszu Pracy:.....	25
XI.	Kontrole aktywnych form wsparcia przeciwdziałania bezrobociu.....	25

I. Charakterystyka powiatu opatowskiego

Powiat opatowski obejmuje trzy gminy miejsko-wiejskie: Opatów, Ożarów, Iwaniska, oraz pięć gmin wiejskich: Baćkowice, Lipnik, Sadowie, Tarłów, Wojciechowice.



Rys. Gminy powiatu opatowskiego

Powiat opatowski jest jednym z 14 powiatów województwa świętokrzyskiego. Znajduje się we wschodniej części województwa i graniczy z 4 powiatami województwa świętokrzyskiego tj. ostrowieckim, kieleckim, staszowskim i sandomierskim, a także z województwem lubelskim (w tym powiatem krańickim i opolskim). Zajmuje powierzchnię 910,9 km², co stanowi 7,78% powierzchni województwa (6. miejsce w województwie). Ma on charakter typowo rolniczy, o niskim stopniu koncentracji podmiotów gospodarczych, sklasyfikowanych jako małe i średnie firmy.

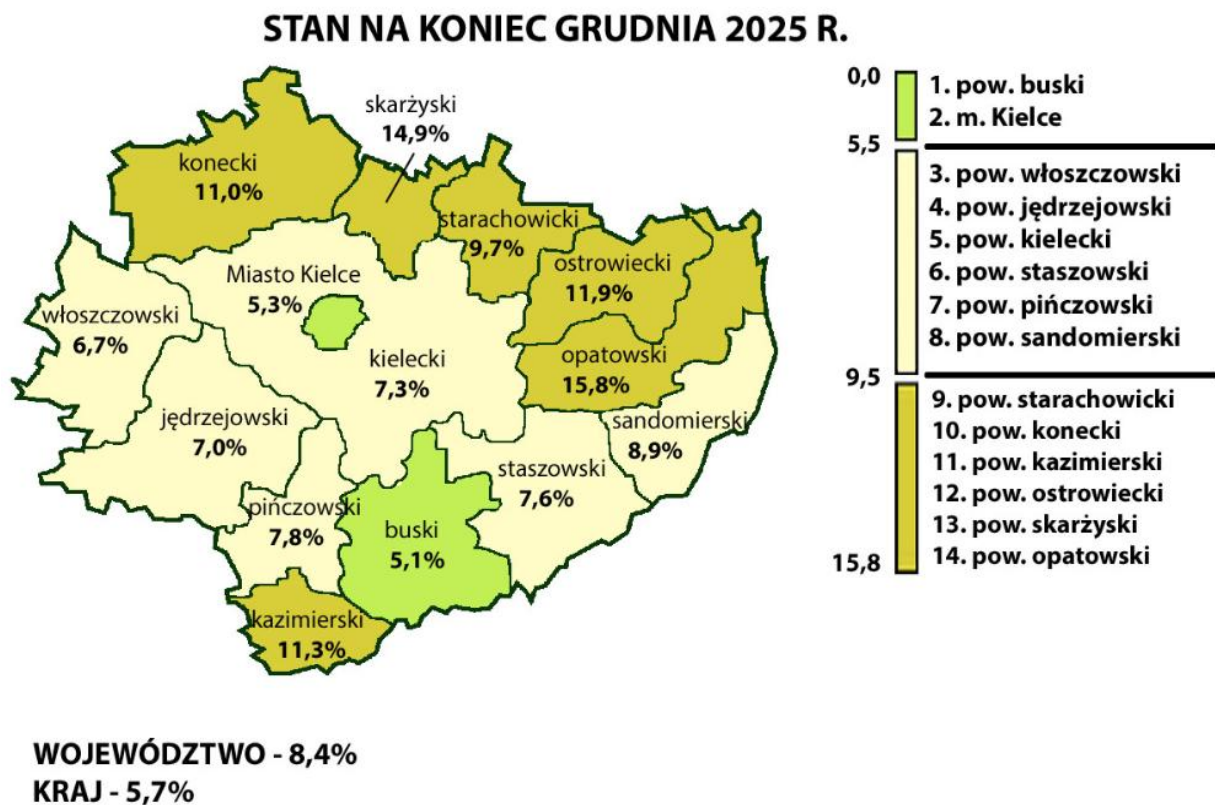
II. Stan i struktura bezrobocia

A. Stan bezrobocia

Wg stanu na dzień 31 grudnia 2025 roku w powiecie opatowskim zarejestrowanych było 2 689 osób bezrobotnych, w tym 1 222 kobiety tj. 45,4 % ogółu bezrobotnych.

Prawo do zasiłku posiadało 216 osób tj. 8,0 % ogółu bezrobotnych.

Stopa bezrobocia na dzień 31 grudnia 2025 roku wynosiła 15,8 % przy stopie krajowej 5,7 % oraz 8,4 % w województwie świętokrzyskim.



W układzie terytorialnym liczba bezrobotnych w poszczególnych gminach przedstawiała się następująco:

Gmina	Bezrobotni zarejestrowani					
	Razem	Kobiety	długotrwale bezrobotni	do 30 roku życia	do 25 roku życia	powyżej 50 roku życia
Baćkowice	214	101	138	83	43	40
Iwaniska	453	204	326	142	98	105
Lipnik	318	116	208	111	72	63
Opatów	607	267	357	161	93	148
Ożarów	488	234	300	143	82	98
Sadowie	184	86	122	44	31	46
Tarłów	242	127	147	67	34	49
Wojciechowice	182	86	117	58	37	35
Ogółem	2 689	1 221	1 715	809	490	584

Prawo do zasiłku posiadało 256 osób – 10,1 % ogółu bezrobotnych.

Przeważająca większość bezrobotnych, tj. 1 959 osób (76,9 %) zamieszkiwały na wsi.

Największa liczba bezrobotnych znajduje się w gminach miejsko – wiejskich Opatów i Ożarów oraz Iwaniska.

Duże populacje bezrobotnych pochodzą z gmin wiejskich: Lipnik i Tarłów.

Stopa bezrobocia w 2025 roku (po korekcie GUS)

miesiąc	Polska (%)	woj. świętokrzyskie (%)	powiat opatowski (%)
Styczeń	5,4	8,1	15,8
Luty	5,5	8,1	15,8
Marzec	5,4	7,9	14,9

Kwiecień	5,2	7,7	14,7
Maj	5,1	7,5	14,0
Czerwiec	5,1	7,6	14,3
Lipiec	5,4	7,8	14,9
Sierpień	5,5	8,0	15,4
Wrzesień	5,6	8,2	15,2
Październik	5,6	8,1	15,1
Listopad	5,6	8,2	15,2
Grudzień	5,7	8,4	15,8

B.Struktura bezrobocia

Bezrobotni w szczególnej sytuacji na rynku pracy (stan na 31.12.2025 r.)

Grupa bezrobotnych	Ogółem	w ogółem kobiet	w ogółem z prawem do zasiłku
Do 30 roku życia	809	396	53
w tym do 25 roku życia	490	229	24
Długotrwale bezrobotne	1 715	793	7
Powyżej 50 roku życia	584	184	54
Posiadające dziecko do 6 roku życia	233	207	16
Niepełnosprawni	81	31	11

W strukturze bezrobocia najliczniejsze grupy stanowiły:

- zamieszkali na wsi – 2 063 tj. 76,7 % ogółu,
- długotrwale bezrobotni – 1 715 tj. 63,8 % ogółu,
- osoby bez kwalifikacji zawodowych – 1 044 tj. 38,8 % ogółu,
- osoby bez doświadczenia zawodowego – 1 025 tj. 38,1 % ogółu

Bezrobotni wg czasu pozostawania bez pracy

Największy odsetek bezrobotnych stanowią osoby pozostające w ewidencji ponad 24 miesiące (34%).

Bezrobotni wg wykształcenia .

Analizując poziom wykształcenia bezrobotnych należy stwierdzić, iż 55,97 % zarejestrowanych posiada niższe niż średnie wykształcenie. Bezrobotni posiadający wykształcenie zawodowe (zasadnicze, techniczne, policealne i wyższe) stanowią grupę aż 65,2 % ogółu i pomimo posiadanych kwalifikacji nie podejmują zatrudnienia.

Bezrobotni wg stażu pracy – stan na dzień 31.12.2025 r.

Najliczniejszą grupę (475 %) stanowią bezrobotni posiadający mniej niż 5 lat pracy. Osoby nieposiadające stażu pracy stanowią 28,8 %.

Bezrobotni wg wieku

W powiecie opatowskim w końcu 2025 r. największy udział osób bezrobotnych stanowiły osoby w wieku 25-34 (24,02 %) oraz 35-44 (23,80 %) czyli osoby mobilne zawodowo.

C.Zmiany w strukturze bezrobocia

Z ewidencji bezrobotnych na przestrzeni 2025 roku wyłączono 2 697 osób, z tego:

- 1 121 osób podjęło pracę niesubsydiowaną,
- 283 osoby rozpoczęły staż,
- 58 osób podjęło zatrudnienie w ramach prac interwencyjnych
- 240 osób podjęło pracę w ramach robót publicznych,
- 42 osoby rozpoczęły działalność gospodarczą w ramach przyznanych środków na podjęcie działalności gospodarczej,
- 7 osób podjęło zatrudnienie w ramach refundacji wyposażenia stanowiska pracy,
- 18 osób podjęło zatrudnienie w ramach bonu na zasiedlenie,
- 60 osób skierowano na szkolenia grupowe,
- 59 osób odmówiło przyjęcia propozycji zatrudnienia lub innej formy pomocy,
- 396 osób nie potwierdziło gotowości do pracy,
- 405 osób zostało wyłączonych z ewidencji z powodu: nabycia prawa do renty, emerytury, świadczenia przedemerytalnego, dobrowolnej rezygnacji ze statusu bezrobotnego, podjęcia nauki w systemie dziennym, ukończenia 60/65 lat i innych.

III. Usługi rynku pracy

A. Pośrednictwo pracy

Do 31 grudnia 2025 roku Powiatowy Urząd Pracy w Opatowie zarejestrował 669 wolnych miejsc pracy i aktywizacji zawodowej, w tym 608 dotyczyło prac subsydiowanych, w całości lub w części finansowanych z Funduszu Pracy.

W okresie od stycznia do grudnia 2025 zrealizowano 119 kontaktów z pracodawcami.

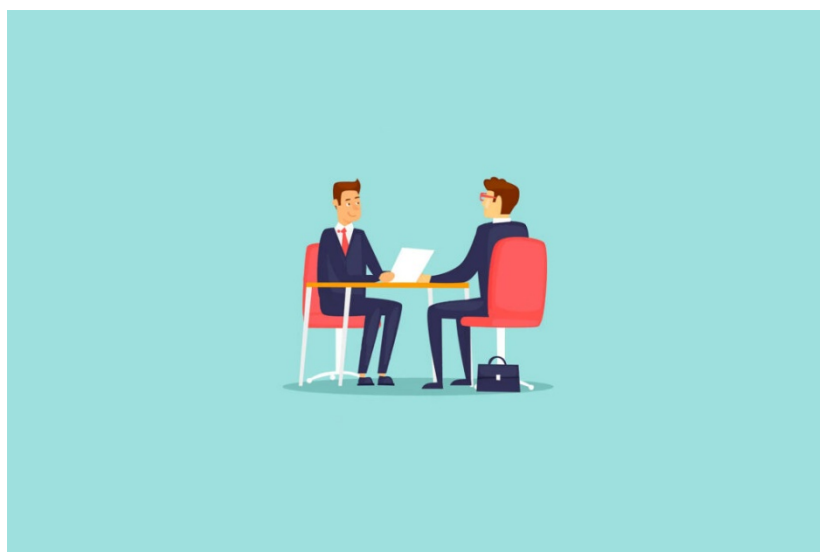
Pośrednictwo pracy związane ze swobodnym przepływem pracowników było realizowane poprzez:

- oferty pracy EURES od pracodawców zagranicznych:
 - w I kwartale 80 ofert,
 - w II kwartale 87 ofert,
 - w III kwartale 86 ofert,
 - W IV kwartale 47 ofert.

- przyjmowanie oświadczeń podmiotu nieświadczącego usług w zakresie pracy tymczasowej o powierzeniu wykonywania pracy cudzoziemcowi, których zewidencjonowano - 18
- przyjmowanie zezwoleń na pracę sezonową cudzoziemcowi, których zewidencjonowano -19
- przyjmowanie powiadomienia o powierzeniu wykonywania pracy, których zewidencjonowano - 82

Realizując potrzeby pracodawców, Powiatowy Urząd Pracy w Opatowie w 2025 r. zorganizował 8 Giełd Pracy.

L.p.	Data Giełdy	Nazwa Pracodawcy	Stanowisko
1	09.04.2015	Zarząd Dróg Powiatowych w Opatowie	pomocniczy robotnik drogowy
2	23.04.2015	KRAK-TAR Sp. z o. o. w Tarnowie Stacja Paliw w Plancie	sprzedawca w stacji paliw
3	25.04.2025	Salon fryzjerski Maciej Wodecki Ostrowiec Św Zakład Opatów ul Plac Obrońców Pokoju 21	asystent fryzjera
4	25.04.2025	Łukasz Bąk TRAVEL Wyszmontów	pomoc kucharza
5	28.04.2025	Twój Nowy Uśmiech s. c. Opatów	technik dentystyczny
6	28.04.2025	Zbigniew Zawada Żerniki 52	dekarz
7	25.07.2025	Stolarstwo Budowlane Agnieszka Iskra Okalina Wieś	dekarz
8	20.10.2025	BIMAR Marta Bicz Stodoły Wieś	kierowca kat. C



B.Poradnictwo zawodowe

Poradnictwo zawodowe polega na udzielaniu przez doradcę zawodowego osobom bezrobotnym i poszukującym pracy pomocy w wyborze odpowiedniego zawodu lub miejsca pracy i planowaniu rozwoju kariery zawodowej oraz pomocy pracodawcom w doborze kandydatów do pracy spośród bezrobotnych i poszukujących pracy i wspieraniu rozwoju zawodowego pracodawcy i jego pracowników.

Poradnictwo zawodowe było świadczone poprzez porady grupowe oraz grupowe informacje zawodowe. W ramach porad grupowych uczestnicy nabyli wiedzę i umiejętności z zakresu skutecznej autoprezentacji i budowania wizerunku zawodowego, radzenia sobie ze stresem, zwiększenia świadomości na temat własnej reakcji na stres, sposobu radzenia sobie w nowej pracy oraz uzupełnili swoje kompetencje cyfrowe i nabyli umiejętności praktycznego ich zastosowania w aktywnym poszukiwaniu pracy.

Podczas grupowej informacji zawodowej uczestnikom została przedstawiona ogólna sytuacja na lokalnym rynku pracy, informacja o zawodach, cenionych przez pracodawców umiejętnościach i kompetencjach.

W 2025 roku niemal 100 osób bezrobotnych skorzystało z następujących usług poradnictwa zawodowego:

- grupowa porada zawodowa – 14 porad, w których uczestniczyło 89 osób,
- grupowa informacja zawodowa – 1 spotkanie w którym uczestniczyło 6 osób.



C. Szkolenia bezrobotnych

W ramach realizacji projektu: „**Aktywizacja zawodowa szansą na rozwój (III)**”, Powiatowy Urząd Pracy w Opatowie w 2025 r. organizował szkolenia grupowe kierowane pod potrzeby i predyspozycje konkretnych osób bezrobotnych i poszukujących pracy.

Podstawowym celem procesu szkolenia było wyposażenie uczestników szkoleń w wiedzę i umiejętności, które pozwolą na znalezienie zatrudnienia i utrzymanie miejsca pracy w zmieniających się warunkach jak również szybkie reagowanie na bieżące potrzeby lokalnego rynku pracy i dostosowanie kwalifikacji bezrobotnych do tych potrzeb.

W ramach projektu skierowano 60 osób na szkolenia grupowe z zakresu:

- operator koparko-ładowarki kl. III ,
- operator koparki jednoznaczyniowej kl. III,
- operator wózków jezdniowych podnośnikowych z mechanicznym napędem podnoszenia z wyłączeniem wózków z wysięgnikiem oraz wózków z osobą obsługującą podnoszoną wraz z ładunkiem.

Podstawowym celem szkoleń było wyposażenie uczestników szkoleń w wiedzę i umiejętności, które pozwoliły im na znalezienie zatrudnienia i utrzymanie miejsca pracy w zmieniających się warunkach. Efektem szkoleń było nabycie kwalifikacji lub kompetencji



IV. Działania urzędu

W ramach współpracy z Wojewódzkim Urzędem Pracy w Kielcach w okresie 01.01.2025 r. do 31.12.2025 r. doradcy zawodowi z Centrum Informacji i Planowania Kariery Zawodowej WUP Kielce przeprowadzili dla 45 uczestników 6 porad grupowych w tematach:

- „Warsztaty skutecznej autoprezentacji i budowania wizerunku zawodowego” - 4 porady.
Celem spotkania było przygotowanie uczestników do skutecznej autoprezentacji i budowania wizerunku zawodowego.
- „Stres – czy to brzmi groźnie? !” - 2 porady
Celem spotkania było wsparcie uczestników w radzeniu sobie ze stresem, zwiększenie świadomości na temat własnej reakcji na stres.
- „Nowa praca – nowe wyzwania – warsztaty dla młodych „ – 1 porada.
Celem spotkania było zapoznanie uczestników ze sposobami radzenia sobie w nowej pracy.

oraz

- 1 spotkanie w ramach grupowych informacji zawodowych w którym uczestniczyło 6 osób.
Temat: „Kompetencje przyszłości, co liczy się na rynku pracy - spotkanie dla młodych ” .
Celem spotkania było przekazanie osobom młodym informacji o zawodach, ogólnej sytuacji na rynku pracy, cenionych przez pracodawców umiejętnościach i kompetencjach.



Centrum Informacji i Planowania Kariery Zawodowej

Ponadto pracownicy PUP Opatów w okresie 01.01.2025 r. do 31.12.2025 r. przeprowadzili 8 porad grupowych. Temat: „Aktywne poszukiwanie pracy z wykorzystaniem kompetencji cyfrowych”. Celem porady było uzupełnienie przez uczestników kompetencji cyfrowych i nabycie umiejętności praktycznego ich zastosowania w aktywnym poszukiwaniu pracy. Liczba uczestników – 44 osoby.

O DOFINANSOWANIU USŁUG ROZWOJOWYCH

W wydarzeniu zorganizowanym 21 listopada 2025 r. przez Wojewódzki Urząd Pracy w Kielcach z udziałem Starosty Opatowskiego **Tomasza Stańka** i dyrektora Powiatowego Urzędu Pracy w Opatowie **Artura Banaka**, uczestniczyli m.in. pracodawcy, pracownicy, przedstawiciele lokalnych instytucji, samorządów i organizacji pozarządowych.

Dwa projekty strategiczne Wojewódzkiego Urzędu Pracy: „Buduj swój Rozwój – Baza Usług Rozwojowych” - dla osób indywidualnych oraz „Pracownik – kapitałem firmy. Postaw na jego rozwój z Bazą Usług Rozwojowych” – dla świętokrzyskich pracodawców i pracowników zaprezentowano na spotkaniu informacyjnym w Opatowskim Ośrodku Kultury.

Przedstawiciele Wojewódzkiego Urzędu Pracy omówili cały proces wnioskowania o dofinansowanie kursów, szkoleń, od momentu wyboru usługi w Bazie Usług Rozwojowych, aż po finalne rozliczenie otrzymanego dofinansowania. Uczestnicy spotkania korzystali również z bezpośrednich konsultacji z pracownikami WUP. Uczestnicy spotkania zapoznali się m.in. z zamierzeniami w zakresie kontynuacji projektów rozwojowych po 2026 roku.

Wsparcie dla pracodawców oraz osób dorosłych z województwa świętokrzyskiego w ramach Bazy Usług Rozwojowych Fundusze Europejskie dla Świętokrzyskiego na lata 2021-2027



Fundusze Europejskie



Fundusze Europejskie dla Świętokrzyskiego

specjalne projekty w ramach Bazy Usług Rozwojowych



Rzeczpospolita Polska

Dofinansowane przez Unię Europejską



WOJEWÓDZTWO ŚWIĘTOKRZYSKIE



Krajowy Fundusz Szkoleniowy

V. Krajowy Fundusz Szkoleniowy

Krajowy Fundusz Szkoleniowy (KFS) stanowi wydzieloną część Funduszu Pracy, przeznaczoną na dofinansowanie kształcenia ustawicznego pracowników i pracodawców, podejmowanego z inicjatywy lub za zgodą pracodawcy. Celem utworzenia KFS jest zapobieganie utracie zatrudnienia przez osoby pracujące z powodu kompetencji nieadekwatnych do wymagań dynamicznie zmieniającej się gospodarki. Zwiększenie inwestycji w potencjał kadrowy powinno poprawić zarówno pozycję firm jak i samych pracowników na konkurencyjnym rynku pracy.

Przyznawanie środków w ramach Krajowego Funduszu Szkoleniowego regulowane jest priorytetami ogłaszanymi każdego roku przez ministerstwo właściwe ds. pracy. W 2025 roku dla podstawowego limitu kształtowały się następująco:

- Wsparcie rozwoju umiejętności i kwalifikacji w zawodach określonych jako deficytowe na danym terenie tj. w powiecie lub w województwie.
- Wsparcie rozwoju umiejętności i kwalifikacji w związku z zastosowaniem w firmach nowych procesów, technologii i narzędzi pracy.
- Wsparcie kształcenia ustawicznego pracodawców i ich pracowników zgodnie z potrzebami szkoleniowymi, które pojawiły się na terenach dotkniętych przez powódź we wrześniu 2024 roku.
- Poprawa zarządzania i komunikacji w firmie w oparciu o zasady przeciwdziałania dyskryminacji i mobbingowi, rozwoju dialogu społecznego, partycypacji pracowniczej i wspierania integracji w miejscu pracy.
- Promowanie i wspieranie zdrowia psychicznego oraz tworzenie przyjaznych środowisk pracy poprzez m.in. szkolenia z zakresu zarządzania wiekiem, radzenia sobie ze stresem, pozytywnej psychologii, dobrostanu psychicznego oraz budowania zdrowej i różnorodnej kultury organizacyjnej.
- Wsparcie cudzoziemców, w szczególności w zakresie zdobywania wiedzy na temat polskiego prawa pracy i integracji tych osób na rynku pracy.
- Wsparcie rozwoju umiejętności i kwalifikacji niezbędnych w sektorze usług zdrowotnych i opiekuńczych.
- Rozwój umiejętności cyfrowych.
- Wsparcie rozwoju umiejętności związanych z transformacją energetyczną.
- Wsparcie rozwoju umiejętności i kwalifikacji w związku z wprowadzaniem elastycznego czasu pracy z zachowaniem poziomu wynagrodzenia lub rozpowszechnianie w firmach work-life balance.



Odrębne priorytety natomiast wyznaczone zostały dla pozyskanych środków w ramach rezerwy, a prezentowały się one następująco:

Priorytety wydatkowania rezerwy KFS w 2025 roku:

- Wsparcie rozwoju umiejętności i kwalifikacji osób po 50 roku życia.
- Wsparcie rozwoju umiejętności i kwalifikacji osób z orzeczonym stopniem niepełnosprawności.
- Wsparcie rozwoju umiejętności i kwalifikacji osób z niskim wykształceniem.
- Wsparcie rozwoju umiejętności i kwalifikacji w obszarach/branżach, które powiatowe urzędy pracy określą na podstawie wybranych przez siebie dokumentów strategicznych, analiz czy planów rozwoju jako istotne dla danego powiatu czy województwa.

W ramach KFS finansować można przede wszystkim szkolenia i kursy podnoszące kwalifikacje zawodowe pracowników i samych pracodawców, jak również np. studia podyplomowe. Do składania wniosków uprawnieni są wszyscy pracodawcy, tj. podmioty zatrudniające przynajmniej 1 pracownika. Mogą być to zarówno przedsiębiorcy, jak również np. organizacje pozarządowe i podmioty publiczne. Maksymalna kwota dofinansowania na 1 pracownika sięga nawet do 3-krotności przeciętnego wynagrodzenia. Mikroprzedsiębiorcy, zatrudniający mniej niż 10 pracowników, mogą liczyć na sfinansowanie 100% kosztów kształcenia pracowników; pozostałe podmioty uzyskują refundację na poziomie 80% (nie więcej jednak niż do równowartości 300% przeciętnego wynagrodzenia)

W ramach środków KFS w 2025 roku Powiatowy Urząd Pracy w Opatowie zawarł 37 umów z pracodawcami w sprawie finansowania działań dotyczących kształcenia ustawicznego pracowników i pracodawcy ze środków Krajowego Funduszu Szkoleniowego (w tym z limitu podstawowego 31 umów oraz 6 ze środków rezerwy). W ramach zawartych umów pracodawcy uzyskali dofinansowanie kształcenia ustawicznego dla 198 osób wskazanych we wnioskach.

Realizowane działania ze środków KFS pozwoliły zapobiec utracie zatrudnienia przez osoby pracujące, nie posiadające kompetencji adekwatnych do wymagań dynamicznie zmieniającej się gospodarki. Zwiększenie inwestycji w potencjał kadrowy poprawiło zarówno pozycję firm jak i samych pracowników na konkurencyjnym rynku pracy.

VI. Aktywne formy przeciwdziałaniu bezrobociu

W minionym roku Urząd realizował poniższe instrumenty rynku pracy:

Staż

Staż to nabywanie przez bezrobotnego umiejętności praktycznych do wykonywania zadań w miejscu pracy bez nawiązywania stosunku pracy. Celem skierowania do odbycia stażu jest umożliwienie

bezrobotnym nabycia umiejętności praktycznych oraz zdobycie doświadczenia zawodowego w rzeczywistych warunkach pracy.

Do odbycia stażu w roku 2025 skierowano 283 osoby, w tym 147 osób z EFS+ oraz w ramach środków Państwowego Funduszu Rehabilitacji Osób Niepełnosprawnych 1 osobę.

Prace interwencyjne

Prace interwencyjne to zatrudnienie bezrobotnego przez pracodawcę na podstawie umowy o pracę, które nastąpiło w wyniku umowy zawartej między pracodawcą a powiatowym urzędem pracy. Celem organizacji prac interwencyjnych jest wsparcie osób bezrobotnych poprzez dofinansowanie ich zatrudnienia. Forma ta pozwala na okresową aktywizację osób bezrobotnych oraz zwiększa ich szanse na uzyskanie stałego zatrudnienia. W 2025 roku do prac interwencyjnych skierowano łącznie 58 osób, w tym 10 osób z EFS+.

Roboty publiczne

Roboty publiczne - oznacza to zatrudnienie bezrobotnego w okresie nie dłuższym niż 12 miesięcy przy wykonywaniu prac organizowanych przez powiaty – z wyłączeniem prac organizowanych w urzędach pracy – gminy, organizacje pozarządowe statutowo zajmujące się problematyką ochrony środowiska, kultury, oświaty, kultury fizycznej i turystyki, opieki zdrowotnej, bezrobocia oraz pomocy społecznej, a także spółki wodne i ich związki, jeżeli prace te są finansowane lub dofinansowane ze środków samorządu terytorialnego, budżetu państwa, funduszy celowych, organizacji pozarządowych, spółek wodnych i ich związków.

Pracodawca, który w ramach robót publicznych zatrudniał skierowanych bezrobotnych otrzymuje zwrot części kosztów poniesionych na ich wynagrodzenia, nagrody i składki na ubezpieczenia społeczne.

W 2025 roku podpisano 133 umowy o zorganizowanie robót publicznych.

Łącznie w 2025 r. do pracy w ramach robót publicznych skierowano 240 osób.

Jednorazowe środki na podjęcie działalności gospodarczej

Jednorazowe środki na podjęcie działalności gospodarczej (tzw. dotacje) to instrument rynku pracy skierowany do osób bezrobotnych, poszukujących pracy niepozostających w zatrudnieniu lub nie wykonujących pracy zarobkowej opiekunów osoby niepełnosprawnej, absolwentów centrum integracji społecznej oraz absolwentów klubów integracji społecznej zainteresowanych rozpoczęciem własnej działalności gospodarczej. Środki te stanowią pomoc publiczną udzielaną w ramach pomocy de minimis.

Maksymalna wysokość bezzwrotnych środków nie może przekroczyć 6-krotnego przeciętnego wynagrodzenia.

W roku 2025 jednorazowe środki na rozpoczęcie własnej działalności gospodarczej przyznano 40 bezrobotnym, w tym 33 bezrobotnym w ramach środków EFS+.

Refundacje kosztów wyposażenia stanowiska pracy

Refundacja kosztów wyposażenia lub doposażenia stanowiska pracy to pomoc finansowa udzielana przez urząd pracy w związku ze stworzeniem lub przystosowaniem stanowiska pracy i zatrudnieniem na tym stanowisku skierowanego bezrobotnego bądź poszukującego pracy niepozostającego w zatrudnieniu lub nie wykonującego innej pracy zarobkowej opiekuna osoby niepełnosprawnej.

Urząd może: podmiotowi prowadzącemu działalność gospodarczą, producentowi rolnemu, niepublicznemu przedszkolu i niepublicznej szkole zrefundować koszty wyposażenia lub doposażenia stanowiska pracy dla skierowanego bezrobotnego w wysokości określonej w umowie, nie wyższej jednak niż 6 - krotna wysokość przeciętnego wynagrodzenia.

W roku 2025 Powiatowy Urząd Pracy w Opatowie podpisał umowy o refundację wyposażenia lub doposażenia stanowisk pracy z 7 podmiotami. Dzięki tej formie wsparcia powstało 7 nowych stanowisk pracy dla osób bezrobotnych.

Bon na zasiedlenie

Bon na zasiedlenie jest formą wsparcia dla osób bezrobotnych, stanowi on gwarancję przyznania środków finansowych na pokrycie kosztów zamieszkania w związku z podjęciem zatrudnienia, innej pracy zarobkowej lub działalności gospodarczej poza miejscem dotychczasowego zamieszkania jeżeli:

- wynagrodzenie lub przychód jest w wysokości co najmniej minimalnego wynagrodzenia za pracę brutto miesięcznie oraz z tego tytułu odprowadzane są składki na ubezpieczenie społeczne;
- odległość od miejsca dotychczasowego zamieszkania do miejscowości, zamieszkania w związku z podjęciem zatrudnienia, innej pracy zarobkowej lub działalności gospodarczej wynosi co najmniej 80 km lub czas dojazdu do tej miejscowości i powrotu do miejsca dotychczasowego zamieszkania przekracza łącznie co najmniej 3 godziny dziennie;
- bezrobotny będzie pozostawał w zatrudnieniu, innej pracy zarobkowej lub prowadził działalność przez okres co najmniej 6 miesięcy.

Z tej formy pomocy skorzystało 21 osób, w tym 5 osób z Funduszy Europejskich

Dodatki aktywizacyjne

Bezrobotnemu posiadającemu prawo do zasiłku przysługuje dodatek aktywizacyjny, jeżeli z własnej inicjatywy lub w wyniku skierowania przez urząd podjął zatrudnienie lub inną pracę zarobkową. Kwota wypłacanego świadczenia to 50% zasiłku, przez połowę okresu, w jakim przysługiwałby bezrobotnemu zasiłek. Taki dodatek jest dla bezrobotnego motywacją do powrotu na rynek pracy. W 2025 roku przyznano 95 dodatków aktywizacyjnych.

VII. Programy z udziałem rezerwy ministra

W wyniku pozyskania w 2025 roku dodatkowych środków Funduszu Pracy z rezerwy ministra na realizację programów na rzecz promocji zatrudnienia, łagodzenia skutków bezrobocia i aktywizacji zawodowej Powiatowy Urząd Pracy w Opatowie realizował następujące programy:

1. Program aktywizacji zawodowej bezrobotnych w regionach wysokiego bezrobocia I

Przyznane środki – 734 668,00 zł

Formy wsparcia zrealizowane w ramach programu:

	Formy aktywizacji	Liczba osób
1.	Staż	6
2.	Roboty publiczne	44
3.	Jednorazowe środki na podjęcie działalności gospodarczej	1

Ogółem	51
--------	-----------

2. Program aktywizacji zawodowej bezrobotnych w regionach wysokiego bezrobocia II

Przyznane środki – 631 114,00 zł

Formy wsparcia zrealizowane w ramach programu:

	Formy aktywizacji	Liczba osób
1.	Staż	20
2.	Roboty publiczne	30
3.	Bon na zasiedlenie	7
	Ogółem	57

**Ministra Rodziny,
Pracy i Polityki Społecznej**

AKTYWIZACJA ZAWODOWA BEZROBOTNYCH WSPIERANA ZE ŚRODKÓW REZERWY FUNDUSZU PRACY BĘDĄCEJ W DYSPOZYCJI MINISTRY RODZINY, PRACY I POLITYKI SPOŁECZNEJ

VIII. Program współfinansowany z Europejskiego Funduszu Społecznego

W 2025 r. Powiatowy Urząd Pracy w Opatowie realizował projekt: „**Aktywizacja zawodowa szansą na rozwój (III)**”, w ramach programu Fundusze Europejskie dla Świętokrzyskiego współfinansowanego ze środków Europejskiego Funduszu Społecznego Plus oraz wkładu krajowego Oś priorytetowa 10 – Aktywni na rynku pracy, Działanie 10.1 – Aktywizacja zawodowa osób bezrobotnych i poszukujących pracy. (projekty PUP/MUP) Celem głównym projektu była poprawa dostępu do zatrudnienia i działań aktywizujących dla wszystkich osób poszukujących pracy- w szczególności osób młodych, zwłaszcza poprzez wdrażanie gwarancji dla młodzieży – dla osób długotrwale bezrobotnych oraz grup znajdujących się w niekorzystnej sytuacji na rynku pracy , jak również dla osób biernych zawodowo, a także poprzez promowanie samozatrudnienia i ekonomii społecznej; EFS+

Efekty projektu: doprowadzenie do zatrudnienia (w tym samozatrudnienia) oraz integracji na rynku pracy.

Grupa docelowa – Osoby bezrobotne zarejestrowane w Powiatowym Urzędzie Pracy w Opatowie znajdujące się w szczególnie trudnej sytuacji na rynku pracy, w tym w szczególności:

- osoby młode w wieku 18-29 lat, w tym osoby z grupy NEET, osoby samotnie wychowujące dzieci oraz opuszczające pieczę zastępczą, absolwenci szkół i uczelni,
- osoby po 55 roku życia,
- kobiety,
- osoby z niepełnosprawnościami,
- osoby długotrwale bezrobotne,
- osoby z niskimi kwalifikacjami zawodowymi, bez kwalifikacji,
- osoby sprawujące opiekę nad osobą potrzebującą wsparcia w codziennym funkcjonowaniu oraz powracające na rynek pracy po zakończonym okresie sprawowania opieki.
- bezrobotni reemigranci i imigranci.

Formy wsparcia zrealizowane w ramach projektu:

	Formy aktywizacji	Liczba osób
1.	Staż	147
2.	Prace interwencyjne	10
3.	Refundacja doposażenia stanowiska pracy	4
4.	Jednorazowe środki na podjęcie działalności gospodarczej	33
5.	Bon na zasiedlenie	5
6.	Szkolenia	60
	Ogółem	259

Spośród uczestników projektu zarejestrowanych w PUP Opatów jako osoby bezrobotne znajdujące się w szczególnie trudnej sytuacji na rynku pracy do projektu zrekrutowano :

- 110 osób młodych w wieku 18-29 lat,
- 47 osób po 55 roku życia,
- 114 kobiet,
- 27 osób z niepełnosprawnościami,
- 140 osób długotrwale bezrobotnych.

Głównym celem projektu była poprawa dostępu do zatrudnienia i działań aktywizujących dla osób zarejestrowanych w PUP w Opatowie.

Wartość projektu 4 469 970,656 PLN w tym dofinansowanie ze środków wspólnotowych 3 799 475,05 PLN

IX. Środki na realizację aktywnych form przeciwdziałania bezrobociu

Powiatowy Urząd Pracy w Opatowie na finansowanie aktywnych form na rok 2025 otrzymał łącznie limit środków w kwocie **13 028 571,05 zł**. W tym:

- **12 306 239,43zł** na finansowanie programów na rzecz promocji zatrudnienia, łagodzenia skutków bezrobocia i aktywizacji zawodowej (w tym **4 469 970,65 zł** stanowią środki na realizację projektu współfinansowanego z EFS+ w ramach Regionalnego Programu 2021-2027 oraz **1 365 782,00 zł** środki z rezerwy Funduszu Pracy na finansowanie Programów aktywizacji zawodowej bezrobotnych w regionach wysokiego bezrobocia);

-**722 331,62 zł** na finansowanie innych fakultatywnych zadań.

Ponadto tutejszy urząd z Krajowego Funduszu Szkoleniowego otrzymał kwotę **384 622,18 zł** na dofinansowanie kształcenia ustawicznego pracowników i pracodawców.

W roku 2025 środki finansowe pochodzące z Funduszu Pracy oraz Europejskiego Funduszu Społecznego Plus zostały przez Powiatowy Urząd Pracy w Opatowie wykorzystane w sposób efektywny przyczyniając się do aktywizacji zawodowej osób bezrobotnych i poszukujących pracy. Wsparcie obejmowało m. in. organizację staży, szkoleń, prac interwencyjnych, robót publicznych a także przyznanie środków na podjęcie działalności gospodarczej oraz refundację kosztów wyposażenia lub doposażenia stanowiska pracy. Wydatkowanie środków odbywało się zgodnie z zasadami gospodarności, przejrzystości i efektywności.

W ramach otrzymanych środków Powiatowy Urząd Pracy w Opatowie zaktywizował ponad 700 osób bezrobotnych.

Realizowane działania przyczyniły się do aktywizacji osób bezrobotnych oraz wsparcia lokalnego rynku pracy poprzez:

- zwiększenie liczby osób podejmujących zatrudnienie,
- podniesienie kwalifikacji zawodowych bezrobotnych,
- wspieranie przedsiębiorczości poprzez dotacje na rozpoczęcie działalności gospodarczej,
- tworzenie nowych miejsc pracy u lokalnych pracodawców.

X. Zasiłki dla bezrobotnych i inne obligatoryjne świadczenia finansowane z Funduszu Pracy:

Wydatki na świadczenia obligatoryjne w 2025 roku wyniosły:

- zasiłki dla bezrobotnych wraz ze składkami na ubezpieczenie społeczne -	5 013 519,24 zł
- dodatki aktywizacyjne	256 498,00 zł

Poza tym z Funduszu Pracy finansowano:

- koszty opłat pocztowych	82 321,42 zł
- szkolenia pracowników	32 408,00 zł
- rozwój systemu informatycznego	226 419,43 zł
- poradnictwo zawodowe, usługi i badania rynku pracy	8 110,26 zł
- opłaty sądowe	34,00 zł
- dodatki do wynagrodzeń prac. PUP	107 118,34 zł

XI. Kontrole aktywnych form wsparcia przeciwdziałania bezrobociu.

W 2025 r. pracownicy Powiatowego Urzędu Pracy w Opatowie przeprowadzili łącznie 48 kontroli (w tym u pracodawców i kontrole działalności gospodarczej podjętej przez osoby bezrobotne).

Kontrole dotyczyły realizacji umów zawartych o zorganizowanie zatrudnienia w ramach wyposażenia i doposażenia stanowisk pracy dla osób bezrobotnych, dofinansowania podjęcia działalności gospodarczej przez osoby bezrobotne, zatrudnienia w ramach prac interwencyjnych, zatrudnienia w ramach robót publicznych, organizacji staży, organizacji szkoleń oraz kontrole dotyczące prawidłowości realizacji umów zawartych z pracodawcami dotyczących finansowania kosztów kształcenia ustawicznego pracowników i pracodawców ze środków Krajowego Funduszu Społecznego. Podczas przeprowadzania czynności kontrolnych nie stwierdzono żadnych nieprawidłowości.

Plan kontroli zewnętrznych za rok 2025 został zrealizowany w 100 %.

Dyrektor Powiatowego Urzędu Pracy
w Opatowie

mgr Artur Banak

Sporządził: Małgorzata Różalska